

Section

データセクション

- 111 財務サマリー
- 113 グループネットワーク
- 114 社会貢献
- 115 会社概要
- 116 株式の状況
- 117 ESG外部評価 / 編集後記



財務サマリー

連結財務サマリー

単位：百万円

会計年度	2013年度	2014年度	2015年度	2016年度	2017年度	2018年度	2019年度	2020年度	2021年度	2022年度	2023年度
経営成績											
受注高	1,653,005	1,900,517	1,951,943	2,145,256	1,880,155	1,958,869	2,240,001	1,948,682	2,146,326	2,222,290	2,513,088
うち建設事業受注高	1,580,900	1,797,441	1,862,140	2,052,504	1,774,745	1,873,739	2,149,788	1,857,688	2,042,487	2,107,374	2,355,067
売上高	1,612,756	1,773,981	1,777,834	1,872,721	1,900,655	2,039,685	2,073,043	1,766,893	1,922,884	1,983,888	2,325,162
売上総利益	112,059	131,707	193,052	224,933	234,303	254,023	255,547	225,784	154,339	216,569	219,602
売上総利益率(%)	6.9	7.4	10.9	12.0	12.3	12.5	12.3	12.8	8.0	10.9	9.4
販売費及び一般管理費	80,067	83,318	86,671	91,191	96,502	98,542	102,675	102,622	113,288	122,769	140,220
営業利益	31,991	48,388	106,380	133,742	137,800	155,480	152,871	123,161	41,051	93,800	79,381
営業利益率(%)	2.0	2.7	6.0	7.1	7.3	7.6	7.4	7.0	2.1	4.7	3.4
経常利益	40,135	59,913	111,208	140,106	143,951	163,054	159,005	128,784	49,844	100,802	91,515
親会社株主に帰属する当期純利益 ^{※1}	21,627	28,695	63,437	94,501	92,662	113,155	113,093	98,780	39,127	77,671	75,059
設備投資	69,110	42,308	56,231	31,410	76,383	39,586	47,573	52,539	55,415	92,394	78,406
研究開発費	8,927	9,391	10,081	10,553	10,602	12,312	13,734	13,661	15,841	15,330	16,538
減価償却費	12,103	14,392	14,476	14,981	14,659	17,672	19,880	20,038	20,691	23,941	27,117
財務状況											
総資産	1,818,886	1,996,193	1,951,907	2,015,996	2,148,861	2,214,512	2,230,297	2,272,628	2,422,085	2,609,929	3,017,047
有形固定資産	415,089	408,848	441,604	459,597	526,270	544,558	572,190	609,256	623,306	692,545	735,914
投資有価証券	323,858	415,541	342,021	346,245	372,308	360,627	290,719	340,079	337,976	306,570	422,583
〔投資有価証券売却額〕	[12,089]	[4,541]	[4,497]	[4,495]	[8,710]	[5,454]	[9,263]	[7,702]	[16,973]	[24,612]	[33,100]
純資産	448,108	549,483	561,658	644,076	711,525	798,149	850,498	961,979	988,913	1,035,881	1,194,810
自己資本	412,456	507,670	516,098	594,160	684,836	768,944	817,892	931,008	955,691	997,109	1,151,630
有利子負債(ノンリコース借入金を除く)	351,592	327,802	266,465	200,334	184,724	183,061	172,928	196,357	197,376	261,222	249,756
ノンリコース借入金	76,851	83,017	79,874	73,024	92,004	89,156	75,624	69,596	83,060	76,699	74,128
有利子負債・ノンリコース借入金合計	428,444	410,820	346,339	273,359	276,728	272,218	248,552	265,953	280,436	337,921	323,884
キャッシュ・フロー											
営業活動によるキャッシュ・フロー ^{※2}	37,962	74,646	124,980	158,892	114,034	44,203	237,628	24,803	69,697	228,456	50,399
投資活動によるキャッシュ・フロー ^{※2}	▲47,328	▲7,442	▲48,029	▲37,884	▲71,289	▲45,302	▲47,318	▲79,075	▲49,833	▲101,610	▲84,471
財務活動によるキャッシュ・フロー ^{※2}	27,587	▲34,523	▲68,967	▲89,165	▲54,548	▲24,823	▲49,397	▲8,483	▲12,457	22,118	▲51,922
現金及び現金同等物の期末残高	121,177	162,607	164,802	194,195	184,783	157,699	298,945	236,474	249,317	405,633	326,688

※1 2015年度から「当期純利益」は「親会社株主に帰属する当期純利益」に科目名を変更しています

※2 キャッシュ・フローにおいて▲は、現金及び現金同等物の減少を表しています



財務サマリー

単位：百万円

会計年度	2013年度	2014年度	2015年度	2016年度	2017年度	2018年度	2019年度	2020年度	2021年度	2022年度	2023年度
株式関連情報											
1株当たり当期純利益 (EPS) (円)	30.11	39.96	88.36	131.66	129.09	157.65	157.59	137.64	54.55	108.34	104.69
1株当たり純資産 (BPS) (円)	574.32	706.94	719.01	827.77	954.05	1,071.49	1,139.69	1,297.25	1,333.10	1,390.77	1,606.18
株価収益率 (PER) (倍)	19.3	19.5	12.6	7.9	9.0	7.1	5.9	7.4	16.5	9.4	17.8
1株当たり年間配当額 (円)	8	10	18	28	28	32	32	32	32	42	75
配当性向 (%)	26.6	25.0	20.4	21.3	21.7	20.3	20.3	23.2	58.7	38.8	71.6
自己資本配当率 (DOE) (%)	1.4	1.6	2.5	3.6	3.1	3.2	2.9	2.6	2.4	3.1	5.0
経営指標											
自己資本比率 (%)	22.7	25.4	26.4	29.5	32.2	34.7	36.7	41.0	39.5	38.2	38.2
自己資本当期純利益率 (ROE) (%)	5.4	6.2	12.4	17.0	14.5	15.6	14.3	11.3	4.1	8.0	7.0
投下資本利益率 (ROIC) (%)	2.4	3.4	7.6	10.2	10.0	10.5	9.8	7.4	2.3	4.9	3.8
D/Eレシオ (倍)	1.04	0.81	0.67	0.46	0.40	0.35	0.30	0.29	0.29	0.34	0.28
非財務データ											
従業員数 (人)	12,856	13,432	13,688	14,094	14,359	14,739	14,993	15,267	15,470	15,876	16,986

単体国内建設事業 経営成績

単位：百万円

会計年度	2013年度	2014年度	2015年度	2016年度	2017年度	2018年度	2019年度	2020年度	2021年度	2022年度	2023年度
国内建築事業											
受注高	849,943	948,858	1,052,559	1,048,108	982,374	1,038,739	1,193,456	1,162,163	1,186,503	1,093,102	1,194,826
完成工事高	874,821	922,872	892,295	977,417	977,666	1,076,398	1,099,515	920,380	1,044,174	1,048,587	1,234,232
完成工事総利益	37,792	41,587	85,725	119,665	124,652	132,599	123,254	103,538	37,613	87,235	78,246
完成工事総利益率 (%)	4.3	4.5	9.6	12.2	12.8	12.3	11.2	11.2	3.6	8.3	6.3
国内土木事業											
受注高	253,055	312,191	288,650	275,248	293,966	244,420	247,314	336,934	321,311	280,130	328,078
完成工事高	245,938	235,866	268,110	259,157	254,891	269,380	262,169	262,685	265,747	266,237	286,591
完成工事総利益	19,163	24,425	39,849	46,579	45,799	48,813	50,050	56,758	39,484	41,794	45,263
完成工事総利益率 (%)	7.8	10.4	14.9	18.0	18.0	18.1	19.1	21.6	14.9	15.7	15.8



グループネットワーク

国内主要グループ会社

会社名 (主な事業)	グループ 持分	年度	財務データ(単位:百万円)			
			売上高	営業利益	親会社株主 に帰属する 純利益	純資産
株式会社内外テクノス 建築工事、造作建具工事、内外装工事、資材等の製造・販売	100.0%	2022	8,200	189	77	8,006
		2023	10,451	487	356	8,370
大林ファシリティーズ株式会社 建物・設備の総合管理、建築工事、事務業務の受託	100.0%	2022	30,180	1,197	952	16,705
		2023	33,222	1,048	758	17,208
オーク設備工業株式会社 空調機・クリーンルーム・衛生消火等の設備工事	100.0%	2022	22,472	1,718	1,181	7,246
		2023	22,827	1,282	887	8,134
株式会社サイプレス・スナダヤ ^{※1} 木材および木造木質化資材の製造・販売	46.1%	2022	—	—	—	2,695
		2023	11,875	388	112	2,218
大林道路株式会社 道路工事等の土木工事、建築工事、資材等の製造・販売	100.0%	2022	98,471	2,233	1,536	59,873
		2023	102,677	4,364	2,780	62,064
大林新星和不動産株式会社 不動産の所有・売買・賃借・管理・鑑定・仲介、損害保険代理業	100.0%	2022	56,153	15,156	10,359	85,827
		2023	49,667	10,850	6,152	91,979
株式会社大林クリーンエナジー ^{※2} 再生可能エネルギーによる発電、電気販売、発電設備の運用・保守管理、同エネルギーの調査・研究	—	2022	15,285	1,943	1,011	11,840
		2023	17,077	1,904	150	16,447
株式会社オーク情報システム コンピューターソフトウェア開発・販売、電子機器販売・賃貸	100.0%	2022	9,682	338	223	2,323
		2023	10,713	302	231	2,483
株式会社オーシー・ファイナンス 金銭の貸付、債務の保証、有価証券の保有・運用、債権の買取	100.0%	2022	655	558	394	7,493
		2023	567	458	317	7,810
PFI子会社 29社 PFI関連	—	2022	28,249	617	373	5,689
		2023	25,200	935	509	5,859

※1 2023年2月に連結子会社化

※2 再生可能エネルギー事業を営む傘下の子会社を含む

海外主要グループ会社

会社名 (主な事業)	グループ 持分	年度	財務データ(単位:百万円)			
			売上高	営業利益	親会社株主 に帰属する 純利益	純資産
E.W. HOWELL CO., LLC ^{※3} E.W.ハウエル/建築工事、土木工事	92.0%	2022	34,237	371	272	3,309
		2023	56,200	134	174	3,632
WEBCOR, L.P. ^{※3} ウェブコー/建築工事、土木工事	100.0%	2022	135,620	▲1,592	▲1,519	15,077
		2023	182,741	2,465	2,340	16,771
JAMES E. ROBERTS-OBAYASHI CORPORATION ^{※3} J.E.ロバーツ大林/建築工事、土木工事	51.0%	2022	26,211	1,024	377	4,092
		2023	46,564	2,148	831	5,721
KRAEMER NORTH AMERICA, LLC ^{※3} クレマー/土木工事、建築工事	70.0%	2022	49,608	2,462	1,543	4,584
		2023	56,496	2,697	2,014	6,024
MWH US ACQUISITIONS, INC. ^{※3※4} MWH/土木工事、建築工事	90.4%	2022	—	—	—	—
		2023	—	—	—	24,309
KENAIDAN GROUP LTD. ^{※5} ケナイダン/土木工事、建築工事	60.0%	2022	23,987	608	313	2,757
		2023	29,845	▲6,399	▲3,340	309
THAI OBAYASHI CORPORATION LIMITED タイ大林/建築工事、土木工事、資材等の販売、不動産の所有・売買・賃借・管理・仲介	50.0%	2022	57,908	3,031	1,245	58,654
		2023	61,886	3,232	1,392	66,012
PT. JAYA OBAYASHI ジャヤ大林/建築工事、土木工事	85.0%	2022	13,281	585	258	2,408
		2023	15,448	683	282	2,870
TAIWAN OBAYASHI CORPORATION 台湾大林組/建築工事、土木工事、資材等の販売	100.0%	2022	12,638	▲196	▲184	1,526
		2023	15,784	327	351	3,135
OBAYASHI SINGAPORE PRIVATE LIMITED 大林シンガポール/建築工事、土木工事	100.0%	2022	47,387	2,497	2,297	12,781
		2023	55,662	4,907	4,852	18,858
OBAYASHI VIETNAM CORPORATION 大林ベトナム/建築工事、土木工事	100.0%	2022	13,858	424	502	7,171
		2023	18,316	▲250	89	7,570
OBAYASHI PROPERTIES UK LIMITED 大林プロパティズUK/不動産の取得・保有・処分・賃貸管理、不動産開発事業、不動産信託受益権の取得・保有・処分	100.0%	2022	3,479	2,677	1,265	46,048
		2023	4,926	3,947	1,984	62,831

※3 大林USAの連結子会社

※4 2023年12月に連結子会社化

※5 大林カナダホールディングスの連結子会社

社会貢献

<https://www.obayashi.co.jp/sustainability/communities.html>

大林組は、企業理念で「持続可能な社会の実現への貢献」を掲げており、その具体的な取り組み方針の一つとして「社会貢献基本方針」を制定しています。その中で、当社の事業と関連性が高く、サステナブルな社会の実現に資する4つの重点分野を定め、良き企業市民として社会貢献活動を推進するとともに、社会課題の解決を目指しています。これらの分野は、当社の長期ビジョン「Obayashi Sustainability Vision 2050」において、2050年のあるべき姿として定義する「『地球・社会・人』のサステナビリティ」と密接に関連しており、社会貢献活動を通じた同ビジョン実現に積極的に取り組んでいます。

4つの重点分野

地球環境への配慮 | 防災と災害時の復旧・復興 | 地域社会との共生 | 次世代の育成

飯館村における環境再生

当社は、東日本大震災復興事業の一環として、福島県相馬郡飯館村の長泥地区において、国内初となる放射能汚染土壌を再生資材化し、再利用する盛土工事を行っています。2023年10月に、かつて「花の里」と呼ばれていた同地区にて2回目の植樹祭が開催され、同地区の美しい景色の復活を願い、昨年に引き続き当社から有志11人が参加しました。前回開催時にはいまだ帰宅困難地域だった同地区は、2023年5月に避難指示が解除され、復興への道を着実に歩んでいます。



災害時における社会基盤などの早期復旧は、建設会社の大きな使命です。今後も被災地域の1日も早い復興に向けて全力で取り組んでいきます。

次世代育成への取り組み

●けんせつ探検隊

「けんせつ探検隊」は、一般社団法人日本建設業連合会（日建連）が主催するもので、小中学生とその保護者を対象に、建設業の仕事や魅力を広く知ってもらうことを目的に毎年実施しています。2023年11月には、当社が施工する「広島駅南口広場の再整備等における駅前大橋線橋りょう等新設工事」の工事現場において、DXに特化した見学会を実施し、DX化が進む建設業界に興味を持っていただく機会となりました。

●リコチャレ

「理工チャレンジ(リコチャレ)」は、女性活躍推進法の一環で、内閣府・文部科学省・日本経済団体連合会（経団連）が共同で進めているもので、理工系分野に興味がある女子中高生が、将来の自分をイメージして進路選択(チャレンジ)することを応援する取り組みです。



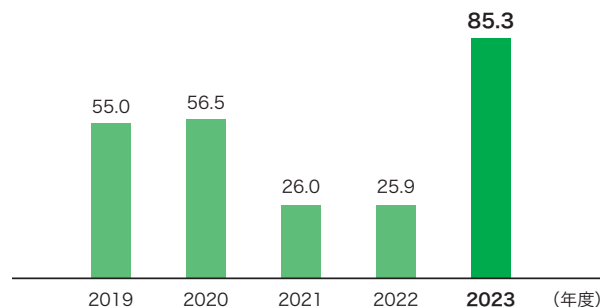
2023年8月に当社技術研究所において、リコチャレ2023「建設技術の最先端を体験しよう!」を開催し、女性研究員による日頃の研究の紹介や本館テクノステーションなどの施設案内を行いました。

今後も生き生きと働く姿を伝えることで、子どもたちに夢を持って建設業を目指してもらえるような機会づくりに努めていきます。

マッチングギフトプログラム

当社は、社員有志の寄付金に会社も同額を上乗せして寄付するマッチングギフトプログラムを2014年度から導入しています。寄付先は、社会貢献基本方針の通り、「被災地支援」「地球環境」「社会貢献」分野で活動する団体から選定しています。これまで、災害時の緊急支援を含め、54の団体および自治体に総額431百万円を寄付しました。

■寄付額の推移(単位:百万円)



■主な寄付先

- 被災地支援：中央共同募金会、ピースウィンズ・ジャパン、国連UNHCR協会など
- 地球環境：国土緑化推進機構「緑の募金」など
- 社会貢献：日本盲導犬協会、セカンドハーベスト・ジャパン、あしなが育英会、ジョイセフなど

TOPICS 令和6年能登半島地震に対する支援

当社は、令和6年能登半島地震で被災された方々へのお見舞金として、マッチングギフトプログラムにより、総額60百万円を石川県、新潟県、富山県に寄付しました。被災地の1日も早い復旧をお祈り申し上げます。

●寄付額	内容	金額
	大林組役員拠出義援金	30百万円
	大林組拠出義援金	30百万円
	合計	60百万円

●本業を通じた主な支援

- ・被災地のインフラ復旧作業など(高速道路や国道の道路啓開作業、重機による人命救助)
- ・ビルや工場などの施設の被害状況調査、事業再開に向けた復旧作業



のと里山海道 三井IC付近の道路啓開作業事前調査

会社概要

会社情報

社名	株式会社大林組
創業	1892年1月
設立	1936年12月
代表者	代表取締役 社長 兼 CEO 蓮輪 賢治
本社	東京都港区港南2丁目15番2号
資本金	577.52億円
従業員数	9,253人(2024年3月31日現在)
建設業許可	国土交通大臣許可(特・般-1)第3000号
宅地建物取引業者免許	国土交通大臣免許(15)第791号
事業内容	国内外建設工事、地域開発・都市開発・その他建設に関する事業、およびこれらに関するエンジニアリング・マネジメント・コンサルティング業務の受託、不動産事業ほか

営業所/事務所

主要な営業所

本社 東京都港区港南2丁目15番2号
 札幌支店、東北支店(仙台市)、関東支店(さいたま市)、東京本店(東京都港区)、横浜支店、北陸支店(新潟市)、名古屋支店、京都支店、大阪本店、神戸支店、広島支店、四国支店(高松市)、九州支店(福岡市)、アジア支店(シンガポール)、北米支店(サンフランシスコ)

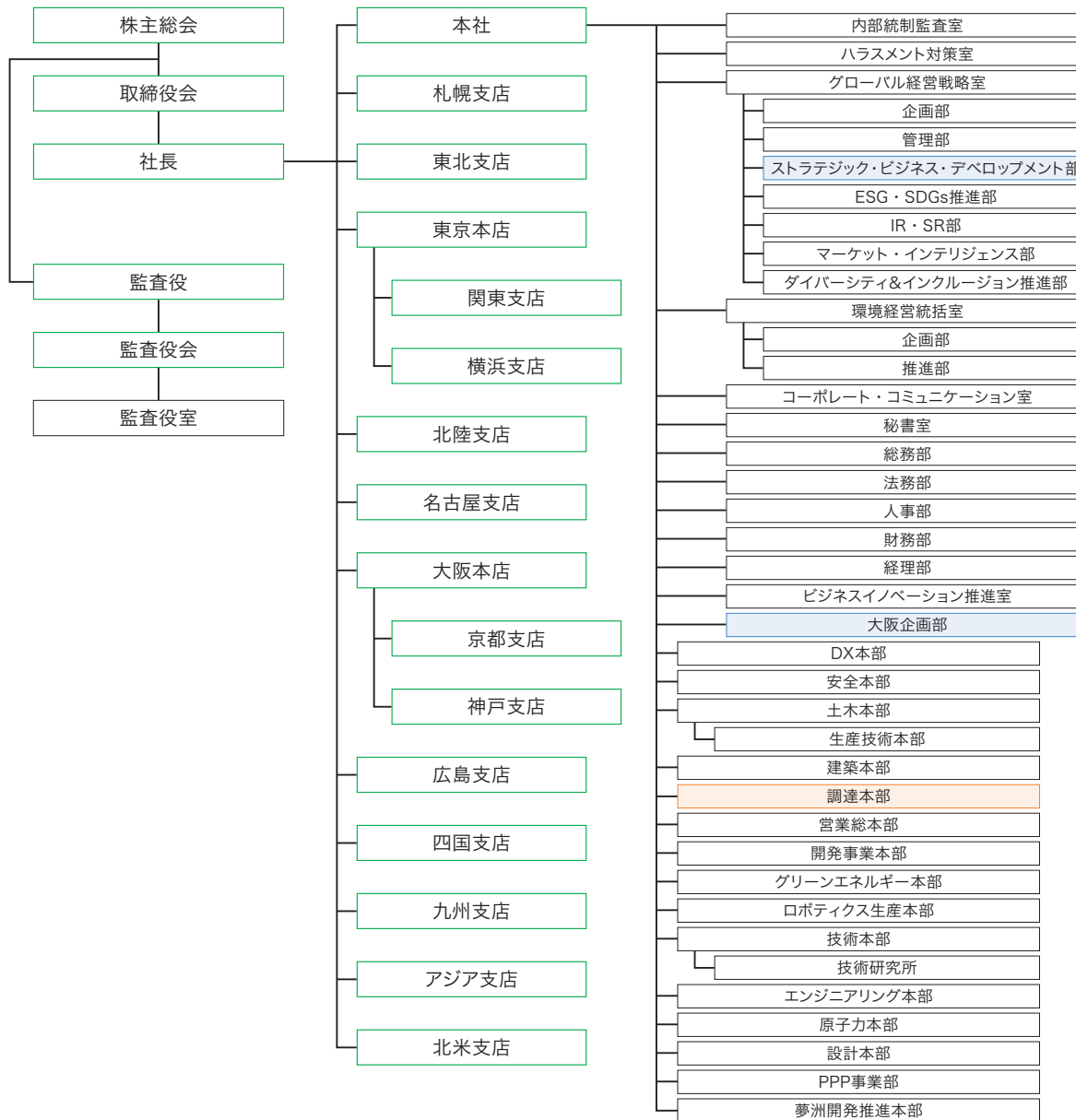
研究所

技術研究所(東京都清瀬市)

海外事務所

ロンドン、オークランド、シドニー、グアム、台北、ジャカルタ、ハノイ、プノンペン、クアラルンプール、バンコック、ヤンゴン、ダッカ、ドバイ

組織図



株式の状況

株式情報 (2024年3月31日現在)

上場金融商品取引所	東京証券取引所（プライム市場）・ 福岡証券取引所
業種	建設業
証券コード	1802
単元株式数	100株
事業年度	毎年4月1日から翌年3月31日まで
利益配当金支払株主確定日	3月31日（期末配当金）および 9月30日（中間配当金）
発行済株式数	721,509,646株（前年度末比増減なし）
株主数	62,716名
株主名簿管理人	三菱UFJ信託銀行株式会社 東京都千代田区丸の内1丁目4番5号
定時株主総会	6月

大株主の状況 (2024年3月31日現在)

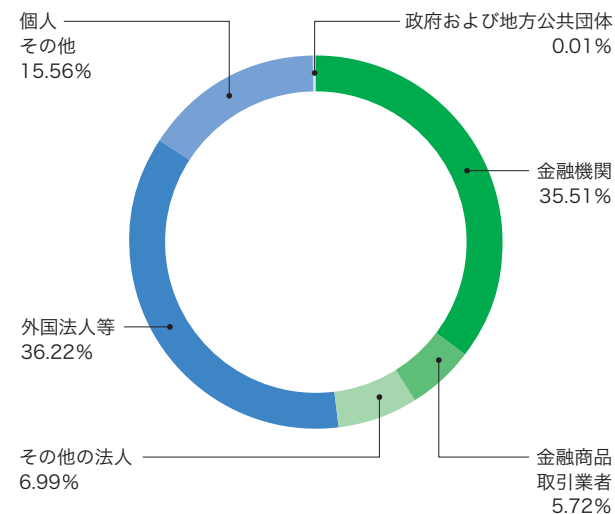
株主名	当社への出資状況	
	持株数(千株)	持株比率*(%)
日本マスタートラスト信託銀行株式会社（信託口）	124,302	17.31
株式会社日本カストディ銀行（信託口）	78,511	10.94
日本生命保険相互会社	20,905	2.91
STATE STREET BANK AND TRUST COMPANY 505001	20,109	2.80
大林 剛郎	16,944	2.36
STATE STREET BANK WEST CLIENT – TREATY 505234	15,169	2.11
大林グループ従業員持株会	13,226	1.84
JPモルガン証券株式会社	11,620	1.62
JP MORGAN CHASE BANK 385781	9,241	1.29
住友不動産株式会社	9,159	1.28

※持株比率は自己株式数（3,569,088株）を控除して計算

株主総利回り (TSR)

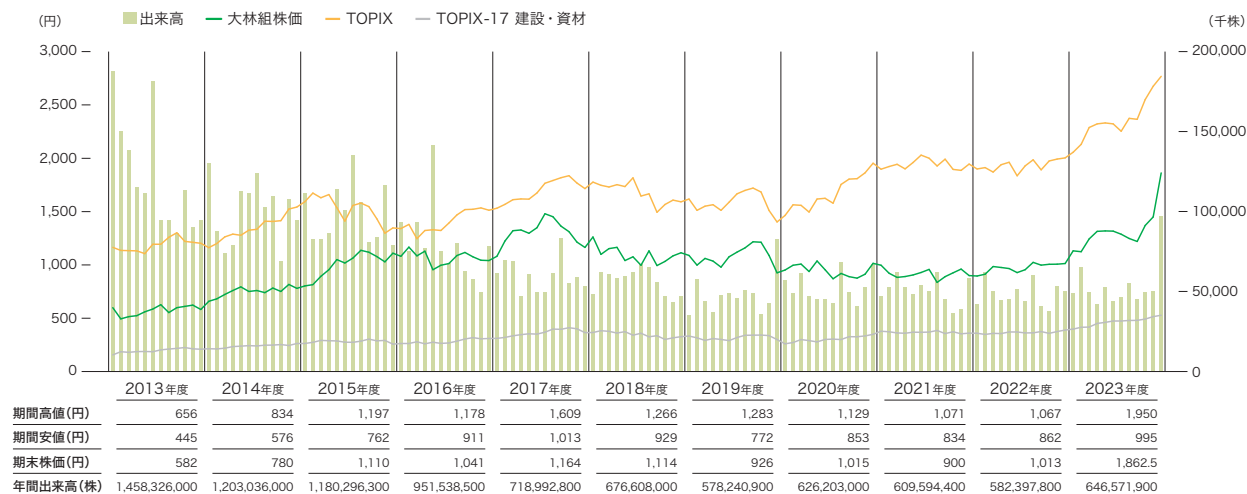
	2020.3	2021.3	2022.3	2023.3	2024.3
株主総利回り (%)	86.0	96.9	89.4	103.3	186.3
比較指標：配当込みTOPIX (%)	90.5	128.6	131.2	138.8	196.2

株式の所有者別割合** (2024年3月31日現在)



※自己株式数（3,569,088株）を控除

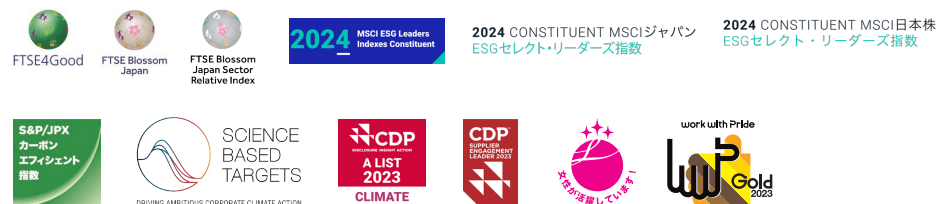
株価・出来高の推移



ESG外部評価／編集後記

ESG外部評価

 <https://www.obayashi.co.jp/sustainability/evaluation.html>



外部イニシアティブ参画状況

- TCFDコンソーシアム
- TNFDフォーラム
- GXリーグ
- 気候変動イニシアティブ (JCI)
- 日本気候リーダーズ・パートナーシップ (JCLP)
- Science Based Targets initiative
- 30by30アライアンス
- 人的資本経営コンソーシアム
- 国連グローバル・コンパクト
- 日本経済団体連合会
- 日本建設業連合会
- 建設業労働災害防止協会

WE SUPPORT



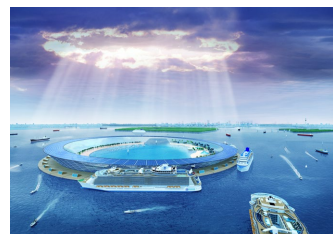
In support of

WOMEN'S EMPOWERMENT PRINCIPLES

Established by UN Women and the UN Global Compact Office

国際社会において持続可能な社会を実現するための世界的な枠組みである国連グローバル・コンパクトに参加しているほか、女性のエンパワーメント原則 (WEPs) にも署名しています。

[表紙について]



「スマート・ウォーター・シティ東京」建設構想

大林組は、建設文化に関わる情報を周辺文化とともに紹介する広報誌『季刊大林』を発行しています。「スマート・ウォーター・シティ東京」は、季刊大林No.56「水都復活」の「OBAYASHI IDEA」にて取り上げた、かつて、「東洋のヴェネチア」と称された水都であった東京の美しい水景を取り戻すと同時に、今後ますますその価値が高まる水資源を、適切にマネジメントしながら有効に活用する未来構想です。

 https://www.obayashi.co.jp/kikan_obayashi/kikan-56.html

編集後記

「OBAYASHIコーポレートレポート2024」をお読みいただき、ありがとうございます。

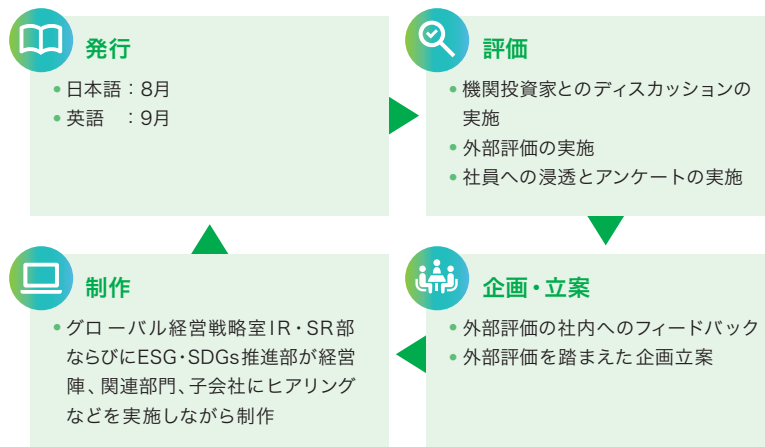
本レポートでは、「大林組基本理念」に基づき、「Obayashi Sustainability Vision 2050」で掲げる「地球・社会・人」と大林グループのサステナビリティを実現するための方針と戦略をお伝えするとともに、「大林グループ中期経営計画2022『事業基盤の強化と変革の実践』」の進捗ならびに2024年5月に追補した内容についてご紹介しています。また、発行後は本レポートを用いて株主・投資家の皆さまとの対話を積極的に推進し、その中でいただいたご意見・ご要望を可能な限り次年度のレポートへ反映するように努めていきます。

今後も株主・投資家をはじめとするすべてのステークホルダーの皆さまに当社グループの価値創造の取り組みについてご理解を深めていただくため、内容の充実を図っていきたく考えています。つきましては、皆さまからの忌憚ないご意見・ご要望を賜りますよう、よろしくお願い申し上げます。



執行役員
グローバル経営戦略室長
富岡 孝行

コーポレートレポートの制作プロセス





株式会社 大林組

〒108-8502 東京都港区港南2-15-2

TEL 03-5769-1701 (グローバル経営戦略室IR・SR部)

ホームページ: <https://www.obayashi.co.jp>